



INVESTICE DO ROZVOJE VZDĚLÁVÁNÍ

**Ministerstvo školství mládeže a tělovýchovy si dovoluje zveřejnit výsledky analýzy počtu a příčin vzniku podezření na nesrovnalost identifikovaných v rámci Operačního programu Vzdělávání pro konkurenceschopnost**

reportované období 1. 1. 2012 - 30. 6. 2012

# 1 Analýza počtu identifikovaných nesrovnalostí

## 1.1 Vývoj počtu nesrovnalostí v členění dle prioritní osy a útvarů administrujících projekty OP VK

V rámci OP VK bylo k datu 30. 6. 2012 celkem identifikováno 3 683 podezření na nesrovnalost, z toho 2 365 podezření na nesrovnalost bylo identifikováno na grantových projektech a 1 318 na projektech/globálních grantech spravovaných jednotlivými útvary MŠMT. Za období 1. 1. 2012 – 30. 6. 2012 bylo odhaleno celkem 1 028 podezření na nesrovnalost, tzn., že v tomto období došlo k téměř 40% nárůstu počtu identifikovaných podezření na nesrovnalost. Tento nárůst lze přiřadit k faktoru nárůstu počtu přijatých projektů k financování z OP VK.

Podezření na nesrovnalost jsou odhalována ve většině případů samotnou kontrolní činností útvaru spravujícího daný projekt (např. administrativní kontrolou, veřejnosprávní kontrolou na místě). Některá podezření jsou identifikována na základě dobrovolného přiznání příjemce, kontrolní činnosti auditních orgánů (např. interní audit, Pověřený auditní subjekt pro OP VK), kontrolní činnosti ŘO OP VK a ostatních kontrolních orgánů.

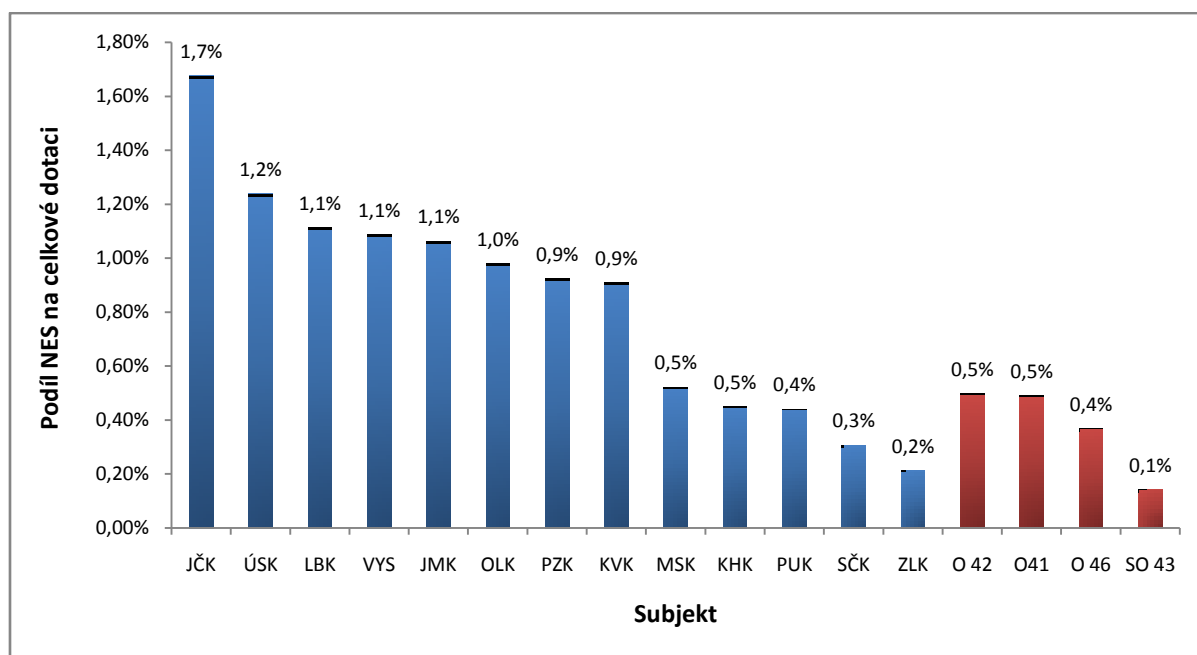
Celkovým počtem identifikovaných podezření na nesrovnalost (tj. 3 683) *byly ohroženy* a v případech nesrovnalostí nacházejících se v šetření *stále jsou ohroženy* finanční prostředky OP VK v celkové výši cca 270 mil. Kč.

Údaje mezi jednotlivými ZS a útvary MŠMT nejsou porovnatelné vzhledem ke skutečnosti, že každý útvar spravuje jiný objem dotačních prostředků a počet projektů. Pro zajištění srovnatelných dat byla data k počtu a finančnímu objemu zjištěných podezření na nesrovnalost vztahena k počtu a finančnímu objemu přidělené dotace u schválených projektů, u kterých nejpozději k datu 30. 6. 2012 byla zahájena realizace, a to v členění dle subjektu administrujícího daný projekt, viz graf č. 1.

Z OP VK bylo k datu 30. 6. 2012 celkem podpořeno 8 518 projektů (z toho 2 662 grantových projektů a 5 856 individuálních projektů a projektů technické pomoci) a 91 globálních grantů.

Projekty technické pomoci, grantové a individuální projekty byly podpořeny částkou cca 44,5 mld. Kč. Na realizaci 91 globálních grantů byla přidělena dotace ve výši necelých 13 mld. Kč.

**Graf 1: Podíl finančního objemu odhalených podezření na nesrovnalost k 30. 6. 2012 na celkové přidělené dotaci**

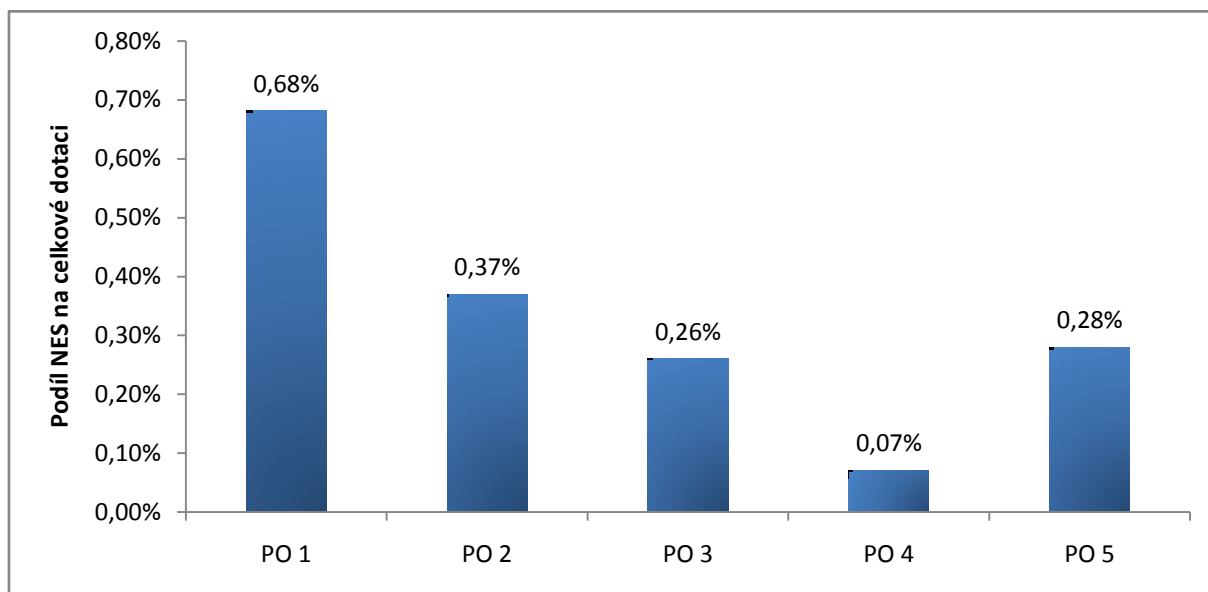


Zdroj: [IS MSC2007, evidence nesrovnalostí vedená ŘO OP VK, Podklad pro Souhrnnou zprávu o příčinách vzniku a počtu nesrovnalostí v OP VK doručený od ZS, O42, SO43, O46]

Z grafu č. 1 plyne, že nejvyšší podíl podezření na nesrovnalost byl odhalen na grantových projektech Zprostředkujícího subjektu Jihočeský kraj (1,7 %). Nejnižší podíl podezření na nesrovnalost byl zjištěn na projektech technické pomoci ŘO OP VK (0,1 %) a grantových projektech Zprostředkujících subjektů Zlínského a Středočeského kraje (0,2 % resp. 0,3 %).

Důležité je zde zmínit, že pro tato data jsou použity počty a objemy odhalených podezření na nesrovnalost, nikoli počty a objemy již potvrzených nesrovnalostí. Taková data jsou užita, jelikož se značné množství podezření na nesrovnalost nachází stále v šetření, viz kapitola č. 1.2. Z toho důvodu se může daný podíl měnit v návaznosti na dalším postup v šetření jednotlivých případů podezření na nesrovnalost.

**Graf 2: Podíl přidělené dotace a finančního objemu odhalených podezření na nesrovnalost k 30. 6. 2012 rozklíčovaných dle prioritních os OP VK**



Zdroj: [IS MSC2007, evidence nesrovnalostí vedená ŘO OP VK, Podklad pro Souhrnnou zprávu o příčinách vzniku a počtu nesrovnalostí v OP VK doručený od ZS, O42, SO43, O46]

Poměr celkového finančního objemu odhalených podezření na nesrovnalost k datu 30. 6. 2012 a celkem přidělené dotace ve vztahu k projektům, které zahájily realizaci nejpozději k datu 30. 6. 2012, činí 0,47%. Tento údaj lze považovat za míru chybovosti OP VK s tím, že se může konečná míra chybovosti změnit v návaznosti na další řízení v šetření jednotlivých případů podezření na nesrovnalost. Nejvyšší míru chybovosti vykazuje první prioritní osa s hodnotou 0,68%. Vyšší výskyt chyb lze přičíst především skutečnosti, že v prioritní ose 1 je významný podíl příjemců, kteří nemají zkušenosti s čerpáním dotačních prostředků ze Strukturálních fondů Evropské unie ani nedisponují volnými finančními prostředky, které by mohli využít ke sjednání poradenské firmy pro zajištění plynulosti čerpání dotace a předejití případným nesrovnalostem, např. základní školy, což také mimo jiné zobrazuje kapitola č. 2.

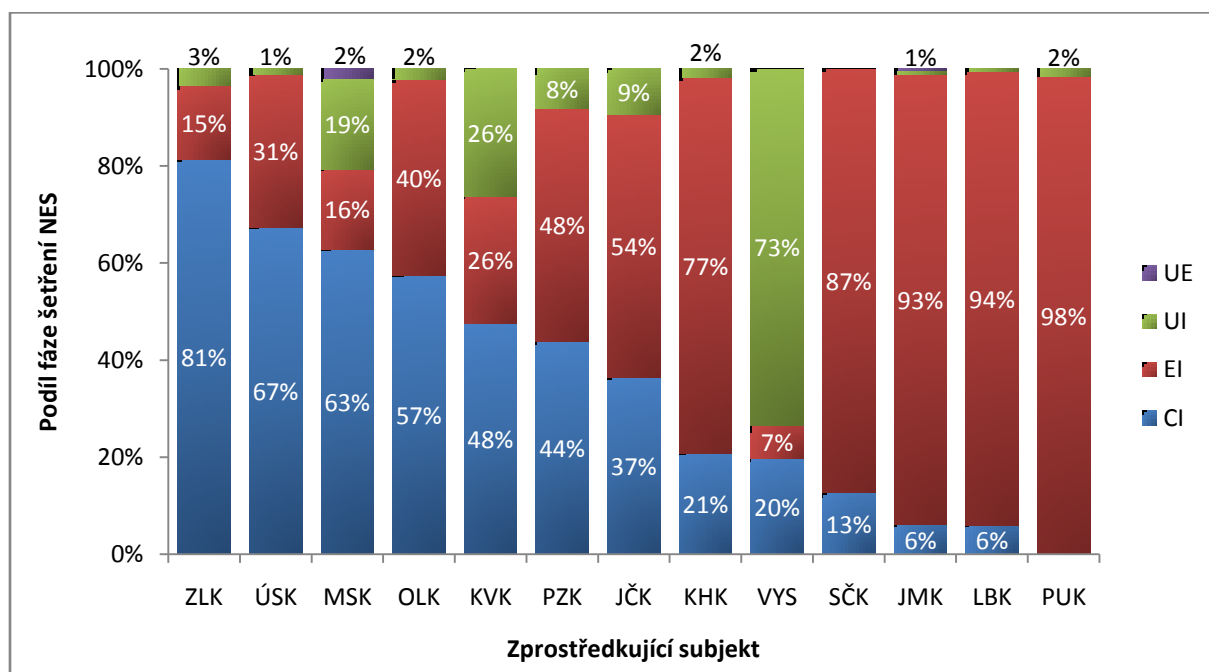
Nejnižší míra chybovosti je vykázána na projektech realizovaných v prioritní ose 4 (0,07%), což je dáno jednak faktem, že tyto projekty jsou realizované v režimu financování ex-post, a jednak vysokými zkušenostmi příjemce s čerpáním dotací.

## **1.2 Proces šetření odhalených podezření na nesrovnalost k datu 30. 6. 2012**

Následující grafy č. 5 a 6 rozdělují jednotlivá podezření na nesrovnalost odhalená k datu 30. 6. 2012 dle fáze šetření, ve které se k tomuto datu nachází. Z celkového počtu podezření na nesrovnalost (tj. 3 683) je k datu 30. 6. 2012:

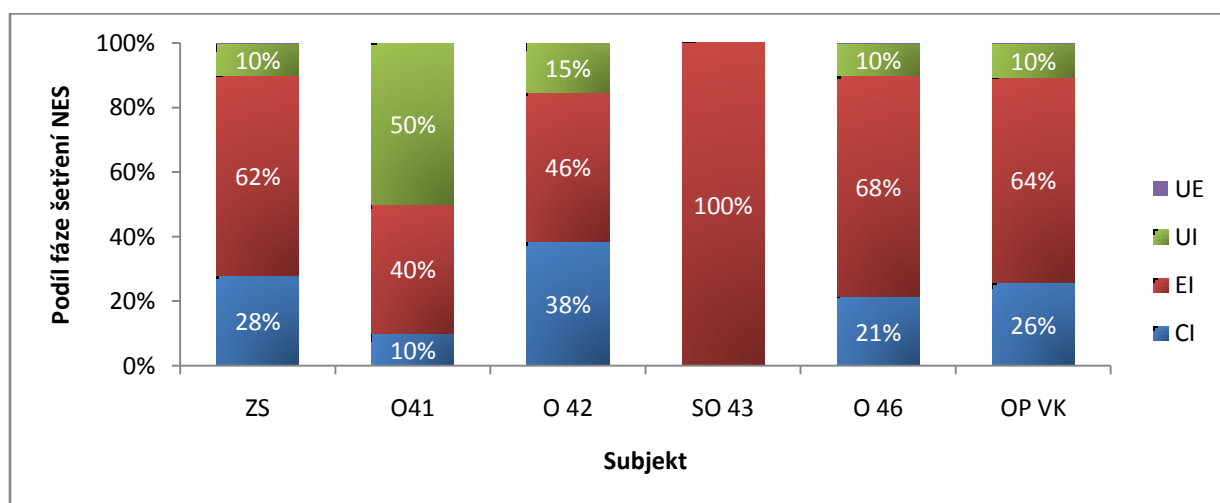
- 947 potvrzeno (dále jen „CI“), kdy částka dotčená nesrovnalostí činí necelých 38 mil. Kč;
- 382 nepotvrzeno (dále jen „UI“);
- 6 neopodstatněno (dále jen „UE“);
- 2 348 opodstatněno (dále jen „EI“) tzn., že šetření nebylo dosud ukončeno, kdy částka ohrožená nesrovnalostí činí necelých 148 mil. Kč.

**Graf 3: Zobrazení počtu podezření na nesrovnalost odhalených na grantových projektech v návaznosti na fázi jejich šetření k datu 30. 6. 2012**



Zdroj: [IS MSC2007]

**Graf 4: Zobrazení počtu podezření na nesrovnalost odhalených na individuálních projektech, projektech technické pomoci a globálních grantech v návaznosti na fázi jejich šetření k datu 30. 6. 2012**



Zdroj: [IS MSC2007]

### 1.3 Podezření na nesrovnalost v rozdělení dle finančního rozpětí daného podezření

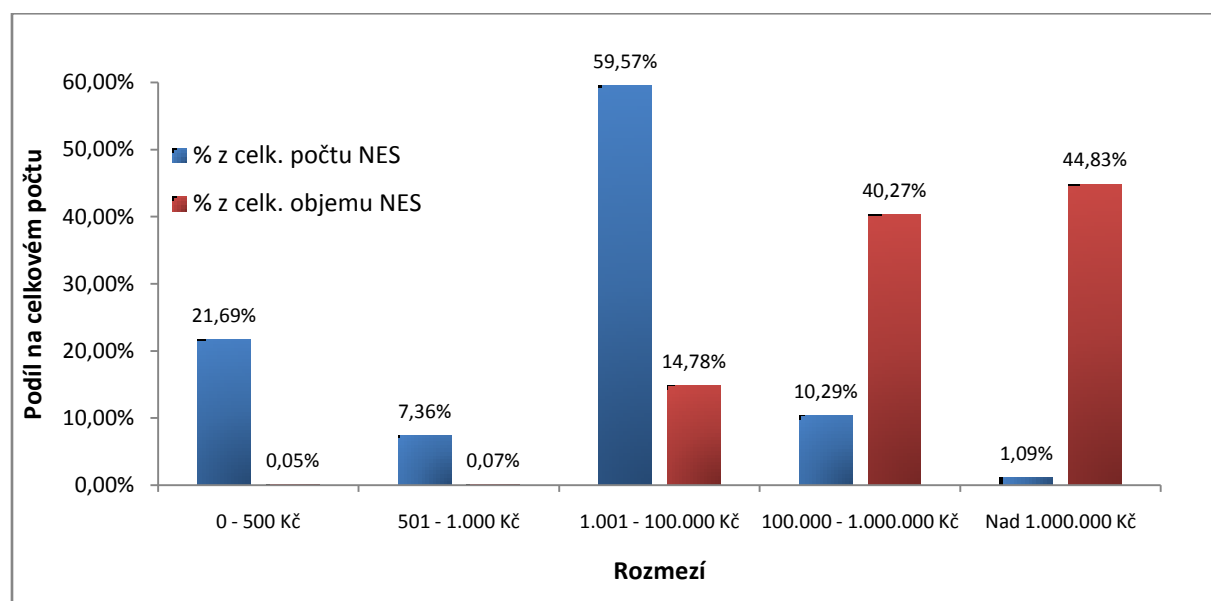
Podle výše nahlášeného finančního pochybení byly nesrovnalosti rozděleny do pěti kategorií (0 - 500 Kč, 501 - 1 000 Kč, 1 001 - 100 000 Kč, 100 000 - 1 000 000 Kč a nad 1 000 000 Kč). V tabulce č. 1 jsou uvedena všechna podezření na nesrovnalost doručená na ŘO OP VK k datu 30. 6. 2012.

**Tabulka 1: Nahlášené nesrovnalosti rozdělené podle výše pochybení do jednotlivých rozmezí**

Finanční rozpětí výše NES	0 - 500 Kč	501 - 1 000 Kč	1 001 - 100 000 Kč	100 000 - 1 000 000 Kč	Nad 1 000 000 Kč	Celkem
Počet NES						
celkový počet	799	271	2194	379	40	3683
Σ finančních částek	128 955,71 Kč	201 310,83 Kč	40 001 255,92 Kč	109 033 125,77 Kč	121 371 104,06 Kč	270 735 752,29 Kč

Zdroj: [IS MSC2007, evidence nesrovnalostí vedená ŘO OP VK, Podklad pro Souhrnnou zprávu o příčinách vzniku a počtu nesrovnalostí v OP VK doručený od ZS, O42, SO43, O46]

**Graf 5: Poměr počtu a finančního objemu nesrovnalostí v daném rozmezí**



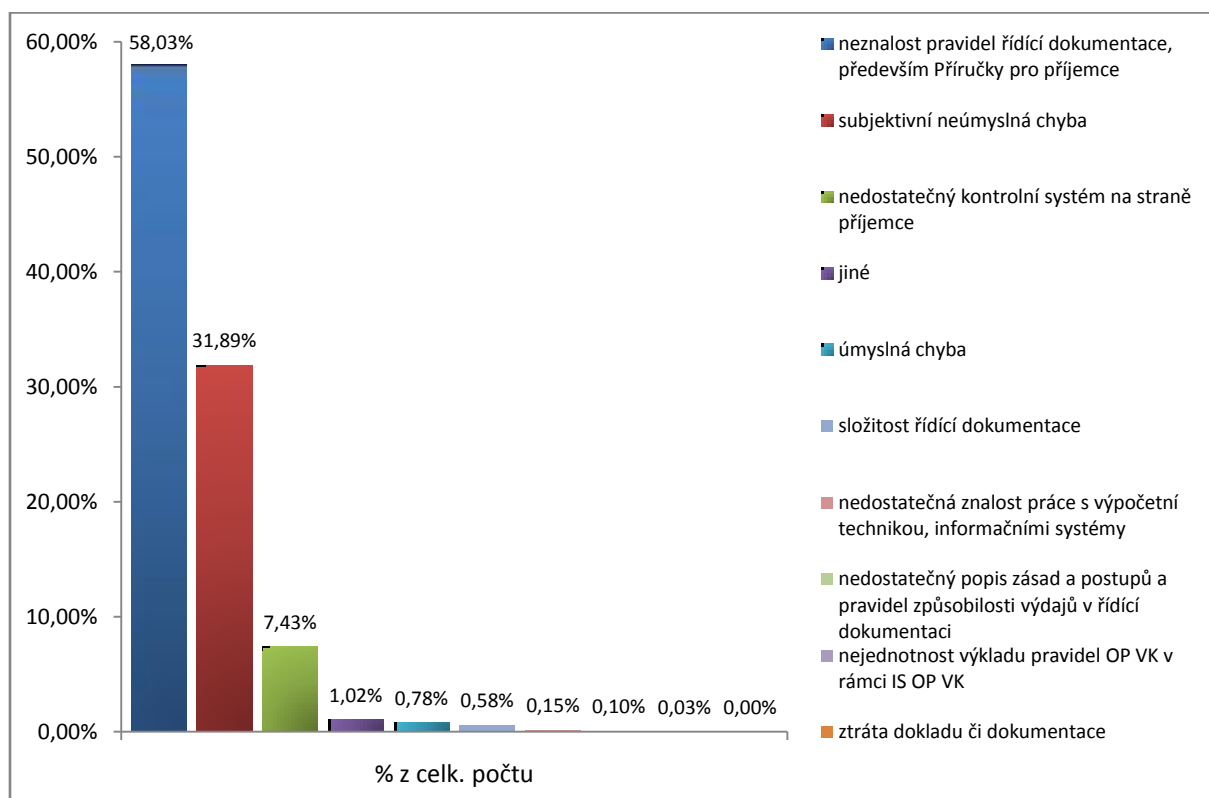
Zdroj: [IS MSC2007, evidence nesrovnalostí vedená ŘO OP VK, Podklad pro Souhrnnou zprávu o příčinách vzniku a počtu nesrovnalostí v OP VK doručený od ZS, O42, SO43, O46]

Z tabulky č. 1 a grafu č. 5 vyplývá, že nesrovnalosti do výše 1 000 Kč představují 29,05 % z celkového počtu nahlášených případů, ale pouze 0,12 % z celkového finančního objemu zjištěných nesrovnalostí. Vzhledem k tomu, že administrace vč. šetření podezření na nesrovnalost má stejný průběh, a tedy i finanční náklady bez rozlišení částky ohrožené danou nesrovnalostí, se šetření nesrovnalostí do výše 1 000 Kč jeví jako značně neefektivní. Vynaložené úsilí a finanční náklady na administraci nesrovnalosti neodpovídají v těchto případech vymožené částce.

## 2 Analýza příčin vzniku nesrovnalostí za období 1. 1. 2012 – 30. 6. 2012

V období 1. 1. 2012 – 30. 6. 2012 bylo ŘO OP VK doručeno celkem 1 028 nesrovnalostí, které byly rozděleny dle příčiny vzniku do deseti kategorií. Následující graf ukazuje, jaká příčina vzniku podezření na nesrovnalost byla nejčastější.

**Graf 6: Výskyt jednotlivých příčin vzniku nesrovnalosti**



Zdroj: [Podklad pro Souhrnnou zprávu o příčinách vzniku a počtu nesrovnalostí v OP VK doručený od ZS, O42, SO43, O46]

U 58,03 % nesrovnalostí, které byly doručeny na ŘO OP VK, byla jako příčina vzniku uvedena neznalost pravidel řídicí dokumentace, především Příručky pro příjemce. Mylné platby, které spadají pod kategorii „subjektivní neúmyslná chyba“, byly jako příčina nesrovnalosti označeny v 31,89 % případů. Třetí nejčastější příčinou vzniku nesrovnalosti je nedostatečná kontrola na straně příjemce. Ostatní kategorie vykazují velmi malý podíl na vzniku nesrovnalosti. Ve vztahu k eliminaci nesrovnalostí je třeba se zaměřit na výše zmíněné tři nejčastější příčiny.

### **3 Závěr**

V rámci analýzy příčin vzniku nesrovnalostí byly jako nejčasněji se objevující identifikovány:

- neznalost pravidel řídicí dokumentace, především Příručky pro příjemce (výskyt z 58,03 %);
- subjektivní neúmyslná chyba, kam spadají tzv. mylné platby (výskyt z 31,89 %);
- nedostatečná kontrola na straně příjemce (výskyt ze 7,43 %).

Co se týče příčin vzniku nesrovnalostí, jejichž výskyt lze do určité míry z pozice řídicího orgánu dále ovlivnit, byla jejich četnost následující:

- složitost řídicí dokumentace (výskyt z 0,58 %) - byla označena jako příčina vzniku nesrovnalosti v případech týkajících se oblastí zadávání veřejných zakázek, používání povinných prvků publicity a v jednom případě navýšení položky rozpočtu krácené výběrovou komisí;
- nedostatečný popis zásad, postupů a pravidel způsobilosti výdajů v řídicí dokumentaci (výskyt z 0,10 %) – jedná se o pochybení spočívající v nedodržení pravidel pro zadávání veřejných zakázek a nesprávném vyplácení odměn zaměstnancům na projektu;
- nejednotnost výkladu pravidel OP VK (výskyt z 0,03 %) – pochybení, u něhož byla tato příčina použita, se týká uplatňování mzdových výdajů v nesprávné výši.

Pro eliminaci nejčastěji se objevujících příčin vzniku nesrovnalostí je nezbytné zvýšit povědomí příjemců o pravidlech OP VK, tzn. pokračovat v intenzivním školení příjemců, popř. potenciálních příjemců dotace. V souvislosti s tím lze za jedno z opatření označit projekt „Jak na fondy – Semináře“. Projekt vznikl ve spolupráci Národního orgánu pro koordinaci a jednotlivých řídicích orgánů a má za cíl zajistit vzdělávací semináře pro žadatele a příjemce evropských dotací.

Dalším opatřením realizovaným v souvislosti s výše zmíněnými příčinami vzniku nesrovnalostí je detailnější a srozumitelnější popis jednotlivých pravidel OP VK uvedených v Příručce pro příjemce. V červnu roku 2012 byla zveřejněna aktualizace Příručky pro příjemce - verze 6, která na dané problémy reaguje např.:

- bližším popisem způsobu čerpání osobních nákladů;
- doplněním sdělení, ve kterých případech není možné realizovat investiční výdaje;
- aktualizací výčtu nezpůsobilých výdajů;



- zásadním přepracováním kapitoly týkající se postupů pro zadávání veřejných zakázek;
- apod.

Co se týče problematiky mylných plateb, řídicí orgán pokračuje ve vyjednávání a podněcuje Ministerstvo financí k takovým legislativním změnám zákona č. 218/2000 Sb., o rozpočtových pravidlech a zákona č. 250/2000 Sb., o rozpočtových pravidlech územních rozpočtů, aby za neoprávněné použití poskytnutých prostředků nebyl považován chybný převod poskytnutých prostředků z bankovního účtu užívaného pro projekt na jiný bankovní účet, jsou-li chybou dotčené prostředky příjemcem v plné výši z vlastní iniciativy vráceny na bankovní účet užívaný pro projekt. Současně musí platit, že dotčené prostředky nebyly předloženy poskytovateli ke schválení jakožto výdaje uskutečněné v souvislosti s projektem.

Diskuze s Ministerstvem financí o legislativních změnách výše uvedených zákonů se týkají také problematiky šetření podezření na porušení rozpočtové kázně, kdy je ohrožena částka v rádech korun a desetikorun. Jak uvádí kapitola č. 1.3, nesrovnalosti do výše 1 000 Kč představují 29,05 % z celkového počtu nahlášených případů, ale pouze 0,12 % z celkového finančního objemu zjištěných nesrovnalostí. Vzhledem k tomu, že administrace vč. šetření podezření na nesrovnalost má stejný průběh, a tedy i finanční náklady bez rozlišení částky ohrožené danou nesrovnalostí, se šetření nesrovnalostí do výše 1 000 Kč jeví jako značně neefektivní. Vynaložené úsilí a finanční náklady na administraci nesrovnalosti neodpovídají v těchto případech vymožené částce. Již v roce 2010 informoval ŘO OP VK o této skutečnosti Ministerstvo financí a spolupracoval na tvorbě návrhů legislativních úprav směřujících ke zjednodušení šetření podezření na porušení rozpočtové kázně s částkou nižší než 1 000 Kč. Návrh však nebyl přijat. Řídicí orgán je v i v těchto případech připraven při příležitosti nejbližší úpravy dotčených výše jmenovaných zákonů pokračovat ve vyjednávání na dané téma.

Řídicí orgán si od legislativní změny slibuje zefektivnění systému řešení nesrovnalostí, eliminaci administrativní náročnosti a podpoření hospodárnosti procesu šetření nesrovnalostí.

#### **4 Seznam použitých zkratek**

CI	potvrzená nesrovnalost
EI	opodstatněná nesrovnalost
ES	Evropské společenství
JČK	Jihočeský kraj
JMK	Jihomoravský kraj
KHK	Královéhradecký kraj
KVK	Karlovarský kraj
LBK	Liberecký kraj
MSK	Moravskoslezský kraj
MŠMT	Ministerstvo školství mládeže a tělovýchovy
O41	Odbor řízení Operačního programu Vzdělávání pro konkurenceschopnost
O42	Odbor Technické pomoci
O46	Odbor CERA – Implementace projektů strukturálních fondů
OLK	Olomoucký kraj
OP VK	Operační program Vzdělávání pro konkurenceschopnost
PUK	Pardubický kraj
PZK	Plzeňský kraj
ŘO	Řídicí orgán
SO43	Samostatné oddělení kontroly projektů technické pomoci
SČK	Středočeský kraj
UE	neopodstatněná nesrovnalost
UI	nepotvrzená nesrovnalost
ÚSK	Ústecký kraj
VYS	Kraj Vysočina
ZLK	Zlínský kraj
ZS	Zprostředkující subjekt