



INVESTICE DO ROZVOJE VZDĚLÁVÁNÍ

Ministerstvo školství mládeže a tělovýchovy si dovoluje zveřejnit výsledky analýzy počtu a příčin vzniku podezření na nesrovnalost identifikovaných v rámci Operačního programu Vzdělávání pro konkurenceschopnost

reportované období 1. 1. 2013 - 30. 6. 2013

Úvod

Ministerstvo školství, mládeže a tělovýchovy (dále jen „MŠMT“) jakožto Řídicí orgán Operačního programu Vzdělávání pro konkurenceschopnost (dále jen „ŘO OP VK“) v souladu s článkem 70 nařízení Rady (ES) č. 1083/2006 odpovídá za řízení a kontrolu OP VK. Jednou z činností realizovanou v souvislosti s výše uvedeným je předcházení nesrovnalostem, jejich odhalování a získávání zpět neoprávněně vyplacených částek.

Jak pro statistické účely, tak pro účely eliminace a předcházení nesrovnalostem je pravidelně dvakrát do roka vypracována tato Souhrnná zpráva o příčinách vzniku a počtech nesrovnalostí v OP VK. Materiál je rozdělen do dvou hlavních částí.

První část shrnuje informace o počtu dosud identifikovaných nesrovnalostí, zobrazuje počty nesrovnalostí dle útvarů, které tyto nesrovnalosti administrují a zajišťují další postup v jejich řešení (grantové projekty spravují jednotlivé zprostředkující subjekty tj. kraje, globální granty O41 MŠMT, individuální projekty O46 MŠMT, projekty technické pomoci zprostředkujících subjektů O42 MŠMT, projekty technické pomoci řídicího orgánu SO43 MŠMT). V neposlední řadě je účelem této kapitoly zhodnotit účinnost kontrolního systému neboli vyhodnotit „chybovost“ či určit míru výskytu chyb na projektech spadajících pod konkrétní útvary MŠMT / Zprostředkující subjekty (dále jen „ZS“). V tomto případě se jedná o poměr počtu identifikovaných podezření na nesrovnalost k počtu projektů spravovaných daným útvarem a obdobný poměr vztažený k finančnímu objemu zmíněných proměnných. Tato část zprávy se dále zabývá procesní stránkou řešení nesrovnalostí a zmiňuje tedy, kolik nesrovnalostí se v jaké fázi šetření nalézá, tzn. kolik nesrovnalostí je vyřešených a uzavřených a kolik nesrovnalostí se nachází v procesu šetření.

Druhá část zprávy se věnuje identifikaci příčin vzniku nesrovnalostí.

V závěru zprávy jsou nastíněny možnosti pro eliminaci příčin vzniku nesrovnalostí, popř. jsou popsána již zavedená opatření pro snížení počtu nesrovnalostí nebo plné odstranění výskytu dané příčiny nesrovnalostí.

Podkladem pro zpracování této zprávy jsou materiály zasílané od jednotlivých zprostředkujících subjektů a útvarů MŠMT, tj. O42, SO43, O46 (např. Hlášení nesrovnalostí, Podklad pro Souhrnnou zprávu o příčinách vzniku a počtu nesrovnalostí v OP VK), a údaje získané z IS Monit7+ a IS MSC2007.

1 Analýza počtu identifikovaných nesrovnalostí

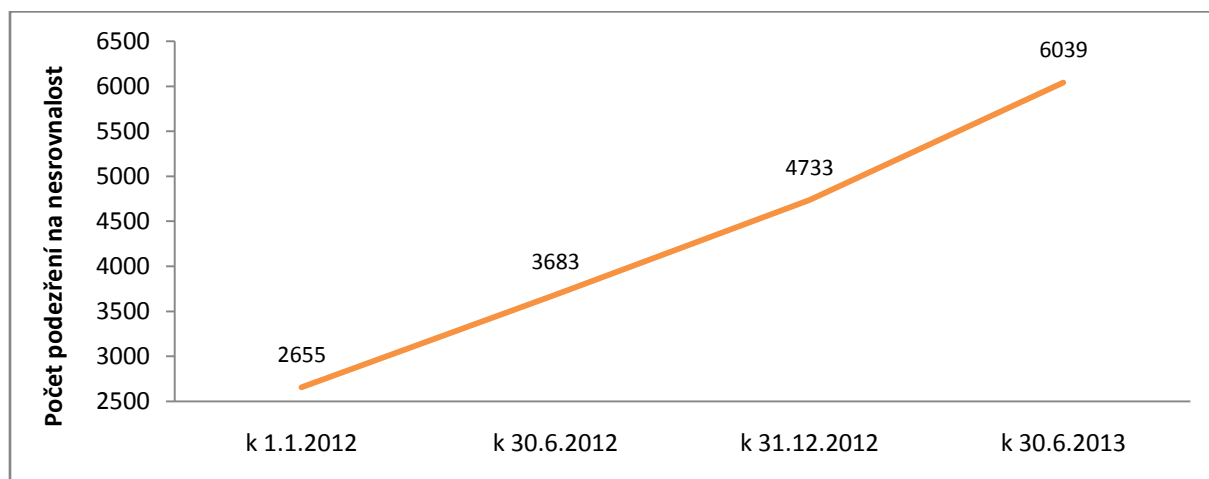
1.1 Vývoj počtu nesrovnalostí v členění dle prioritní osy a útvarů administrujících projekty OP VK

V rámci OP VK bylo k datu 30. 6. 2013 celkem identifikováno 6 039 podezření na nesrovnalost, z toho 3 692 podezření na nesrovnalost bylo identifikováno na grantových projektech a 2 347 na projektech/globálních grantech spravovaných jednotlivými útvary MŠMT. Za období 1. 1. 2013 - 30. 6. 2013 bylo odhaleno celkem 1 306 podezření na nesrovnalost. Za předchozí období 1. 7. 2012 - 31. 12. 2012 byl počet nově identifikovaných podezření na nesrovnalost 1 050. Počet identifikovaných podezření na nesrovnalost tedy oproti 2. pololetí roku 2012 výrazně vzrostl, a to o 24,4 %.

Podezření na nesrovnalost jsou odhalována ve většině případů samotnou kontrolní činností útvaru spravujícího daný projekt (např. administrativní kontrolou, veřejnosprávní kontrolou na místě). Některá podezření jsou identifikována na základě dobrovolného přiznání příjemce, kontrolní činností auditních orgánů (např. interní audit, Ministerstvo financí – Auditní orgán, do 31. 12. 2012 i Pověřený auditní subjekt pro OP VK, který v souvislosti se změnou v auditním systému ČR zanikl a výkon jemu delegovaných činností se přesunul na centralizovaný Auditní orgán), kontrolní činností ŘO OP VK a ostatních kontrolních orgánů (např. Evropská komise, Nejvyšší kontrolní úřad, Evropský účetní dvůr).

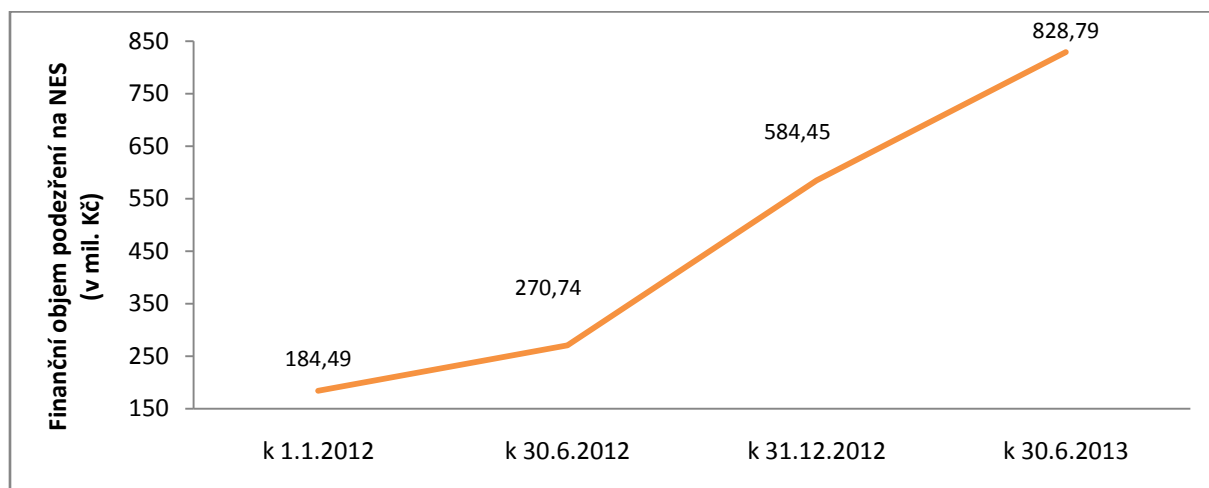
Celkovým počtem identifikovaných podezření na nesrovnalost (tj. 6 039) *byly ohroženy* a v případech nesrovnalostí nacházejících se v šetření *stále jsou ohroženy* finanční prostředky OP VK v celkové výši cca 829 mil. Kč. K 31. 12. 2012 bylo ohroženo 584 mil. Kč na 4 733 identifikovaných podezřeních na nesrovnalost. Při porovnání 2. pololetí 2012 a 1. pololetí 2013 lze konstatovat, že počet hlášených podezření na nesrovnalost sice vzrostl o 24,4 %, ale výše prostředků ohrožených nově identifikovanými podezřeními na nesrovnalost klesla o 22,11 %. Kolísání počtu identifikovaných podezření na nesrovnalosti a jejich finančního objemu v období od 1. 1. 2012 do 30. 6. 2013 zobrazují následující grafy č. 1 a 2.

Graf 1: Vývoj počtu identifikovaných podezření na nesrovnalost v období od 1. 1. 2012 do 30. 6. 2013



Zdroj: [IS MSC2007, evidence nesrovnalostí vedená ŘO OP VK, Podklad pro Souhrnnou zprávu o příčinách vzniku a počtu nesrovnalostí v OP VK doručený od ZS, O42, SO43, O46]

Graf 2: Vývoj finančního objemu identifikovaných podezření na nesrovnalost v období od 1. 1. 2012 do 30. 6. 2013



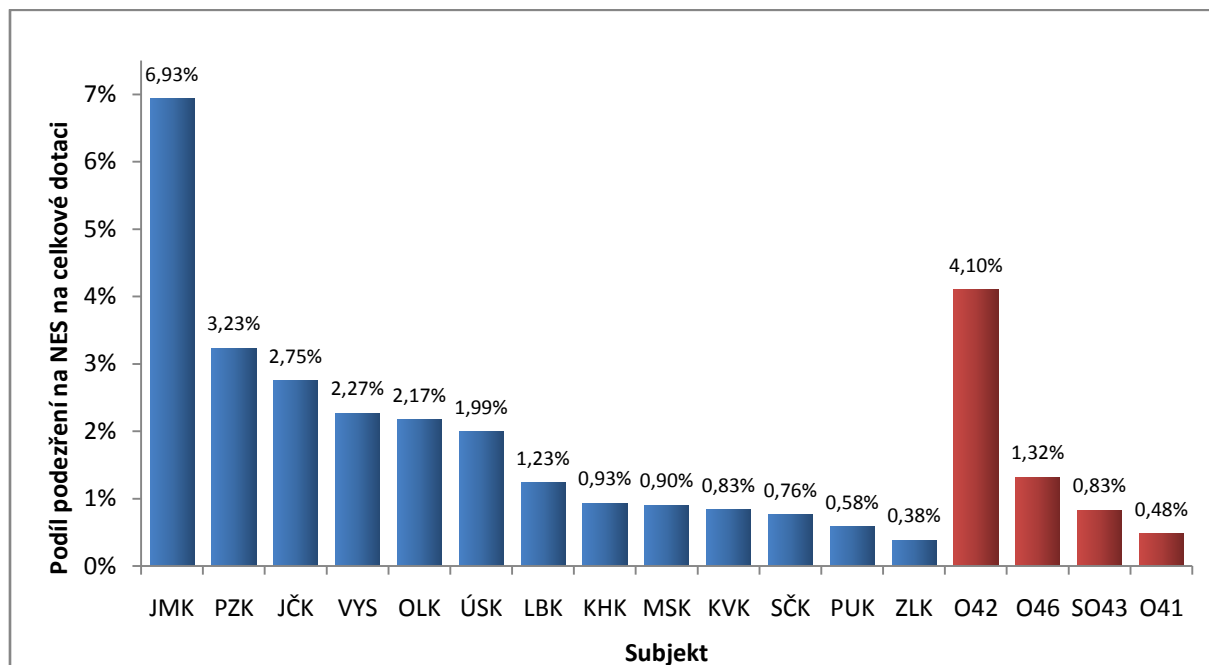
Zdroj: [IS MSC2007, evidence nesrovnalostí vedená ŘO OP VK, Podklad pro Souhrnnou zprávu o příčinách vzniku a počtu nesrovnalostí v OP VK doručený od ZS, O42, SO43, O46]

Prudký vzestup finančního objemu podezření na nesrovnalost hlášených v 2. pololetí 2012 je způsoben nálezy Evropské komise v rámci prováděného auditu. Nárůst počtu hlášených podezření na nesrovnalost v 1. pololetí 2013 je především způsoben ukončováním prvních globálních grantů u Zprostředkujících subjektů a tím pádem finálním uzavíráním globálních projektů financovaných z těchto prostředků.

Z OP VK bylo k datu 30. 6. 2013 celkem podpořeno 9 868 projektů (z toho 3 430 grantových projektů a 6 438 individuálních projektů a projektů technické pomoci) a 91 globálních grantů.

Výše uvedených 9 868 projektů bylo celkem podpořeno částkou cca 49,9 mld. Kč. Na realizaci 91 globálních grantů byla přidělena dotace ve výši necelých 13,6 mld. Kč.

Graf 3: Podíl přidělené dotace a finančního objemu odhalených podezření na nesrovnalost k 30. 6. 2013



Zdroj: [IS MSC2007, evidence nesrovnalostí vedená ŘO OP VK, Podklad pro Souhrnnou zprávu o příčinách vzniku a počtu nesrovnalostí v OP VK doručený od ZS, O42, SO43, O46]

Z grafu č. 3 plyne, že nejvyšší podíl podezření na nesrovnalost na celkové přidělené dotaci byl odhalen na grantových projektech Zprostředkujícího subjektu Jihomoravský kraj (6,93 %). Naopak nejnižší podíl podezření na nesrovnalost na celkové přidělené dotaci byl zjištěn u grantových projektů Zprostředkujícího subjektu Zlínský kraj (0,38 %). U Zprostředkujících subjektů Karlovarský kraj, Královéhradecký kraj a Liberecký kraj lze nízký podíl podezření na nesrovnalost (0,83 %, 0,93 % a 1,23 %) přičíst i využití tzv. metodických dohlídek prováděných u příjemců finanční podpory, které slouží především jakožto prevence případných chyb v čerpání přidělené dotace. V roce 2012 bylo provedeno Zprostředkujícími subjekty celkem 96 metodických dohlídek, z toho 47 provedl ZS Karlovarský kraj a 43 ZS Královéhradecký kraj. V 1. pololetí 2013 bylo Zprostředkujícími subjekty provedeno 24 metodických dohlídek, z toho 3 provedl ZS Královéhradecký kraj, 13 ZS Karlovarský kraj a 8 ZS Liberecký kraj.

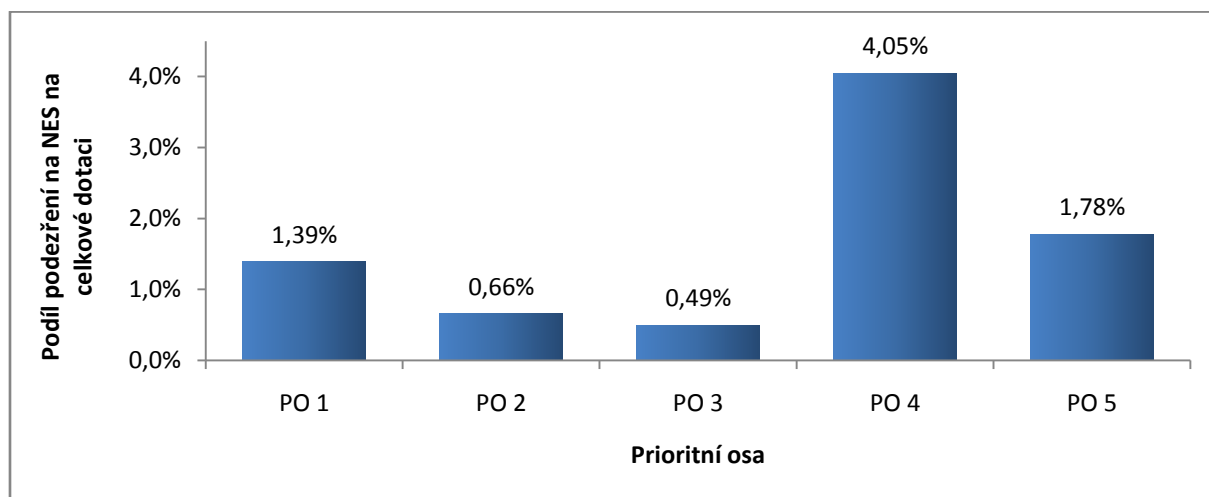
Oproti období 30. 6. 2012 – 31. 12. 2012 výrazně vzrostl podíl finančního objemu odhalených podezření na nesrovnalost na celkové přidělené dotaci u ZS Jihomoravský kraj, a to z 1,17 % na 6,93 %, což je způsobeno odhalením 21 případů, kdy podezření na nesrovnalost spočívá v nenaplnění monitorovacích indikátorů na konci realizace projektu, kdy

se výše podezření na nesrovnalost blíží 78,2 mil. Kč. Částka je takto vysoká z toho důvodu, že nesrovnalosti jsou hlášeny v celkové výši schválených způsobilých výdajů projektu.

Výrazný nárůst byl zaznamenán i u O42 MŠMT, který byl způsoben nálezy auditu Evropské komise, kdy jedním z nejzávažnějších zjištění bylo neodhalení řady pochybení v procesu zadávání veřejných zakázek. V rámci stanovení konkrétní výše korekce proběhly ze strany poskytovatele kontroly všech veřejných zakázek na projektech IPn a projektech TP ZS schválených v rámci administrativní kontroly do data 2. 7. 2012. Z této kontroly vzešlo u projektů TP ZS celkem 18 nesrovnalostí v celkové výši dotčených prostředků cca 10,7 mil. Kč.

Důležité je zde zmínit, že pro tato data jsou použity počty a objemy odhalených podezření na nesrovnalosti, nikoli počty a objemy již potvrzených nesrovnalostí. Taková data jsou užita, jelikož se zhruba polovina z celkového počtu podezření na nesrovnalost nachází stále v šetření, viz kapitola č. 1.3. Z toho důvodu lze na základě těchto údajů posuzovat činnost kontrolního systému jednotlivých subjektů a míru chybovosti, avšak s tím, že se může případně konečná míra chybovosti změnit v návaznosti na dalším postupu v šetření jednotlivých případů podezření na nesrovnalost.

Graf 4: Podíl přidělené dotace a finančního objemu odhalených podezření na nesrovnalost k 30. 6. 2013 rozklíčovaných dle prioritních os OP VK



Zdroj: [IS MSC2007, evidence nesrovnalostí vedená ŘO OP VK, Podklad pro Souhrnnou zprávu o příčinách vzniku a počtu nesrovnalostí v OP VK doručený od ZS, O42, SO43, O46]

Poměr celkového finančního objemu odhalených podezření na nesrovnalost k datu 30. 6. 2013 a celkové přidělené dotace ve vztahu k projektům, které zahájily realizaci nejpozději k datu 30. 6. 2013, činí 1,30 %. Tento údaj lze považovat za míru chybovosti OP VK s tím, že se může konečná míra chybovosti změnit v návaznosti na dalším postupu

v šetření jednotlivých případů podezření na nesrovnalost. Tato kapitola nezahrnuje tzv. plošné korekce stanovené na základě auditu Evropské komise a pochybení při výběru projektů k financování z OP VK odhalená kontrolou NKÚ, které jsou řešeny samostatně v kapitole 1.2. Nejvyšší míru chybovosti vykazuje čtvrtá prioritní osa s hodnotou 4,05 %, což lze přičíst již výše zmíněným nálezům v pochybení ve veřejných zakázkách odhalených na podnět auditu Evropské komise. Ze stejného důvodu došlo i k výraznému nárůstu chybovosti u prioritní osy 5. Nejnižší míra chybovosti je vykázána na projektech realizovaných v prioritní ose 3 (0,49 %).

1.2 Systémové nesrovnalosti v OP VK

Evropská komise v auditní zprávě EK 2007CZ05UPP002 OP VK A-Rep č. 2011-1352 identifikovala pochybení mající charakter systémové nesrovnalosti, a to v oblasti provádění výběru projektů, oblasti zadávání veřejných zakázek, jež nebyla ŘO a/nebo ZS zjištěna během administrativních kontrol a/nebo kontrol na místě a oblasti formálního vykazování počtu hodin odpracovaných v souvislosti s činnostmi na projektu.

Výše uvedená pochybení byla nahlášena prostřednictvím tří hlášení nesrovnalostí v návaznosti na systém uplatnění plošných korekcí v celkové výši 1,019 mld. Kč. Upozorňujeme, že finanční výše těchto nesrovnalostí se bude měnit v návaznosti na další certifikační období a výdaje v nich uplatňované.

Kontrolou NKÚ č. 11/17 byla zjištěna pochybení výběrové komise, která při výběru projektů v rámci oblasti podpory 1.1 v 8. a 14. výzvě dle kontrolního týmu rozhodovala v rozporu s nastavenými interními postupy a předpisy EU. Tato zjištění byla nahlášena prostřednictvím dvou systémových hlášení nesrovnalostí (cca 80 mil. Kč).

K 30. 6. 2013 dosahuje celková výše nahlášených systémových nesrovnalostí částky 1,099 mld. Kč. Pokud bychom i tuto částku přičetli do celkové chybovosti OP VK, vzrostla by z 1,30 % na 3,04 %, přičemž je nutné zdůraznit, že takto vyjádřená chybovost je nadhodnocená oproti skutečnosti, poněvadž v některých případech jsou nesrovnalosti na jednotlivých projektech již zahrnuty v korekcích stanovených na základě auditu EK (viz výše), tzn. v systémových nesrovnalostech. Jelikož k jednoznačné identifikaci, zda nesrovnalost spadá pod systémovou nesrovnalost či nikoli, dochází až při administraci případné vratky, nelze v tuto chvíli celkovou chybovost OP VK o tyto případy očistit a dosáhnout tak vyjádření chybovosti přesně odpovídající skutečnosti.

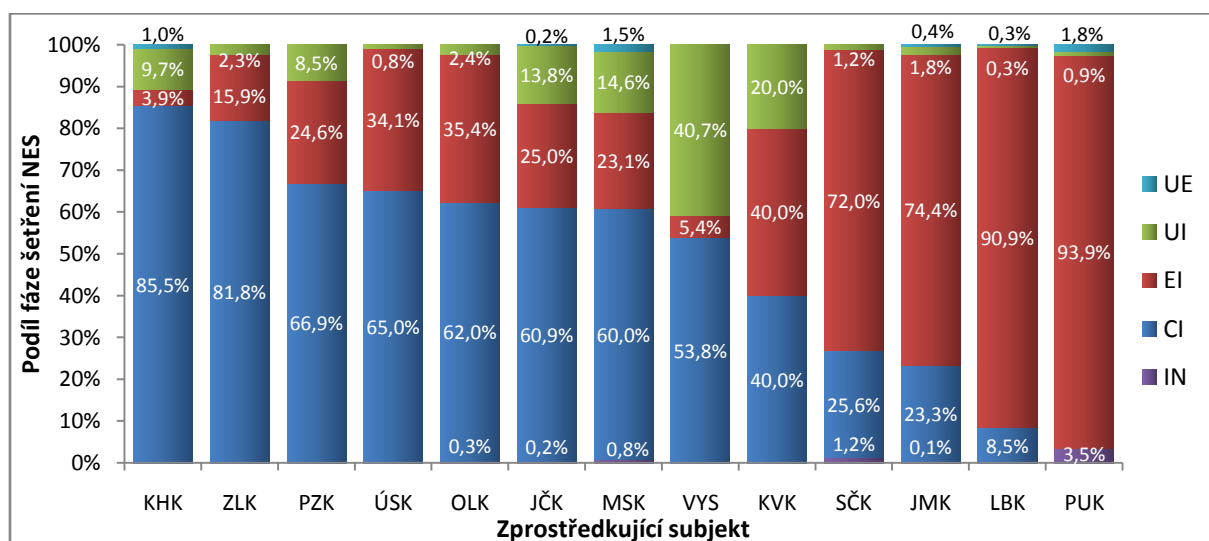
1.3 Proces šetření odhalených podezření na nesrovnalosti k datu 30. 6. 2013

Následující grafy č. 5 a 6 rozdělují jednotlivá podezření na nesrovnalost odhalená k datu 30. 6. 2013 dle fáze šetření, ve které se k tomuto datu nachází. Z celkového počtu podezření na nesrovnalost (tj. 6 039) je k datu 30. 6. 2013:

- 2 592 potvrzeno (dále jen „CI“), kdy částka dotčená nesrovnalostí činí necelých 109 mil. Kč;
- 635 nepotvrzeno (dále jen „UI“);
- 20 neopodstatněno (dále jen „UE“);
- 2 782 opodstatněno (dále jen „EI“) tzn., že šetření nebylo dosud ukončeno, kdy částka ohrožená nesrovnalostí činí zhruba 592,1 mil. Kč;
- a v 10 případech je ŘO OP VK řešena opodstatněnost (dále jen „IN“).

Oproti období 1. 7. 2012 – 31. 12. 2012 znovu výrazně vzrostl počet nesrovnalostí, u kterých již bylo vydáno rozhodnutí o porušení rozpočtové kázně ÚSC/OFS. Počet potvrzených nesrovnalostí během 1. pololetí roku 2013 vzrostl z 1 762 na 2 592, a počet nepotvrzených ze 470 na 635. Tento výrazný nárůst počtu potvrzených / nepotvrzených nesrovnalostí je následkem nového nastavení povinnosti pro ÚSC/OFS do jednoho měsíce od předání případu zahájit prošetření případu a do pěti měsíců od zahájení šetření daného případu rozhodnout o porušení rozpočtové kázně (viz Metodika finančních toků a kontroly programů spolufinancovaných ze strukturálních fondů, Fondu Soudržnosti a Evropského rybářského fondu na programové období 2007 – 2013 s platností od 1. 7. 2012).

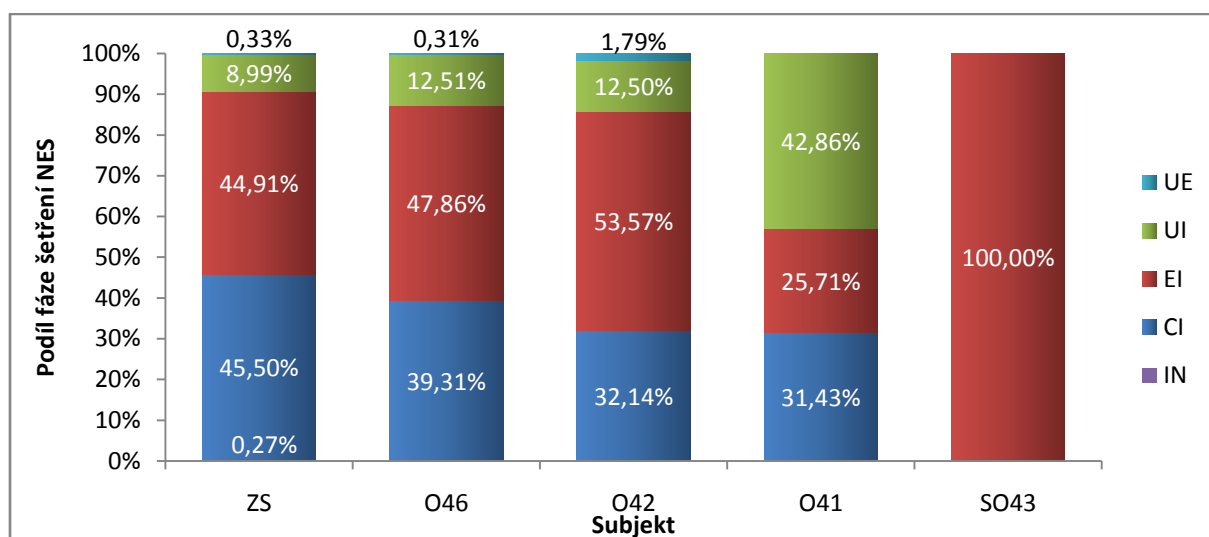
Graf 5: Zobrazení počtu podezření na nesrovnalost odhalených na grantových projektech v návaznosti na fázi jejich šetření k datu 30. 6. 2013



Zdroj: [IS MSC2007]

Z výše uvedeného vyplývá, že téměř všechna podezření na nesrovnalost odhalená na projektech spravovaných ZS Pardubický kraj a ZS Liberecký kraj (93,9 %, resp. 90,9 %) jsou v procesu šetření. Více než 50 % hlášených nesrovnalostí ve stavu „šetřeno“ je evidováno u ZS Jihomoravský kraj (74,4 %) a ZS Středočeský kraj (72 %).

Graf 6: Zobrazení počtu podezření na nesrovnalost odhalených na individuálních projektech, projektech technické pomoci a globálních grantech v návaznosti na fázi jejich šetření k datu 30. 6. 2013



Zdroj: [IS MSC2007]

1.4 Podezření na nesrovnalost v rozdělení dle finančního rozpětí daného podezření

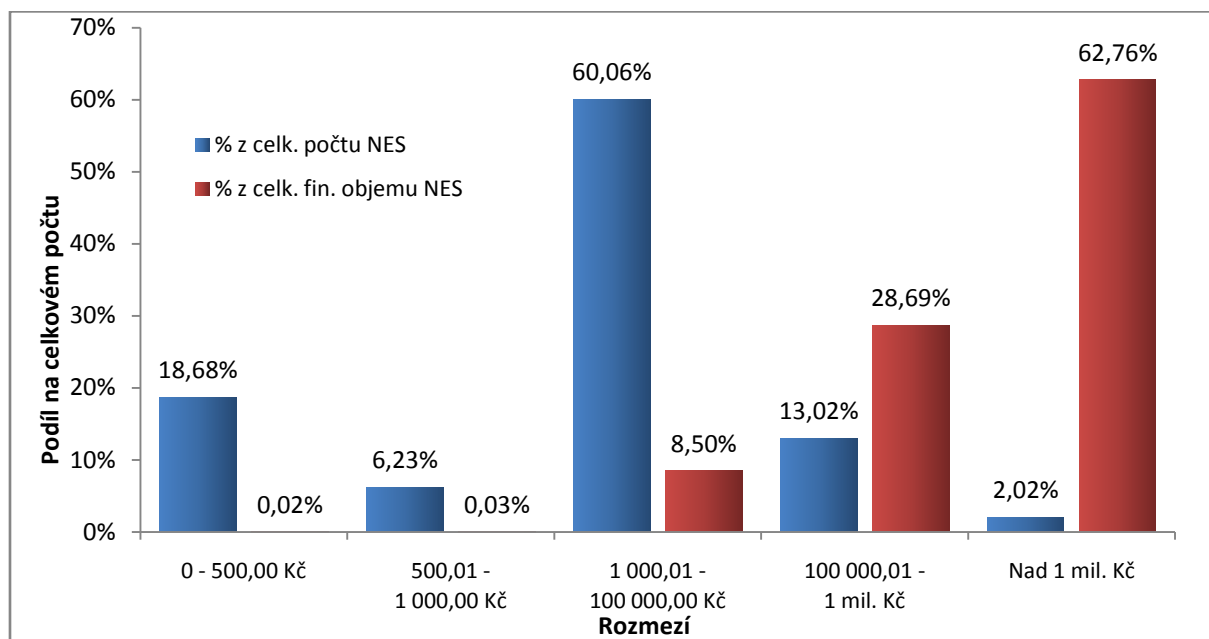
Podle výše nahlášeného finančního pochybení byly nesrovnalosti rozděleny do pěti skupin (0 – 500,00 Kč, 500,01 - 1 000,00 Kč, 1 000,01 - 100 000,00 Kč, 100 000,01 - 1 mil. Kč a nad 1 mil. Kč). V tabulce č. 1 jsou uvedena všechna podezření na nesrovnalost zjištěná do 30. 6. 2013 a následně zaslána na ŘO OP VK do 7. 7. 2013.

Tabulka 1: Nahlášené nesrovnalosti rozdělené podle výše pochybení do jednotlivých rozmezí

Finanční rozpětí výše NES	0 – 500,00 Kč	500,01 - 1 000,00 Kč	1 000,01 - 100 000,00 Kč	100 000,01 – 1. mil Kč	Nad 1 mil. Kč	Celkem
Počet NES						
celkový počet	1128	376	3627	786	122	6039
Σ fin. částek	179 718,16 Kč	277 643,68 Kč	70 451 759,86 Kč	237 772 128,31 Kč	520 104 786,95 Kč	828 786 036,96 Kč

Zdroj: [IS MSC2007, evidence nesrovnalostí vedená ŘO OP VK, Podklad pro Souhrnnou zprávu o příčinách vzniku a počtu nesrovnalostí v OP VK doručený od ZS, O42, SO43, O46]

Graf 7: Poměr počtu a finančního objemu nesrovnalostí v daném rozmezí



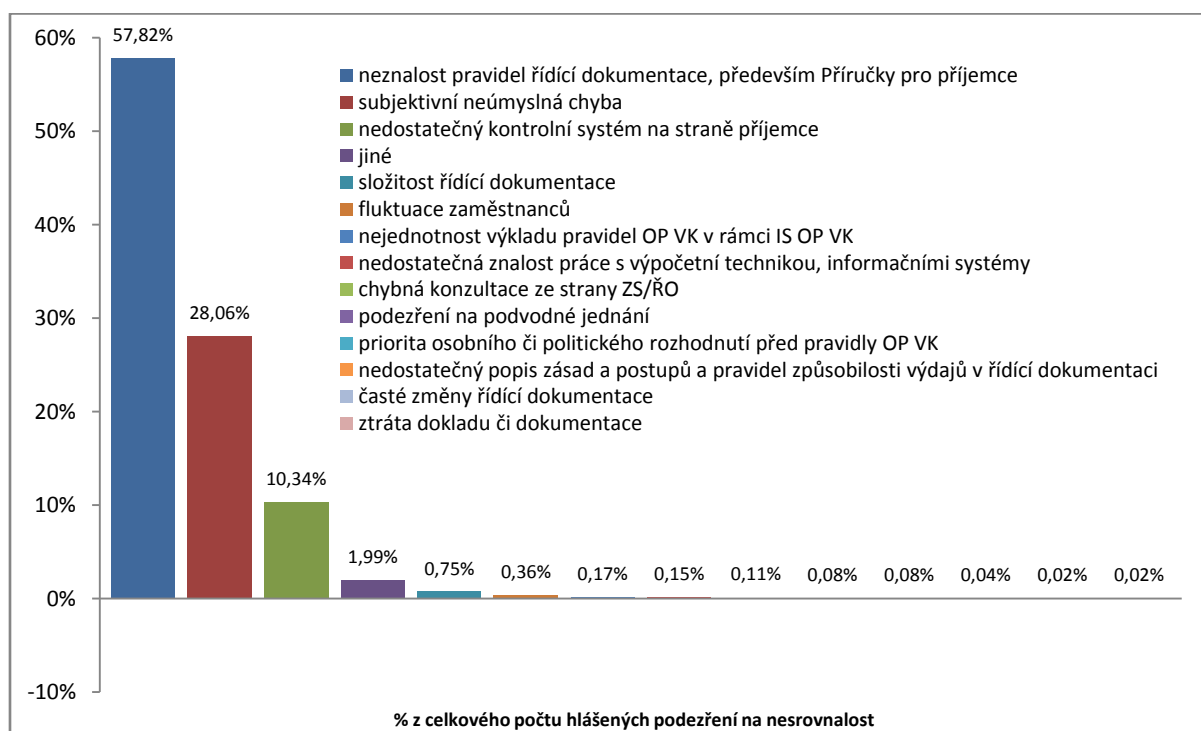
Zdroj: [IS MSC2007, evidence nesrovnalostí vedená ŘO OP VK, Podklad pro Souhrnnou zprávu o příčinách vzniku a počtu nesrovnalostí v OP VK doručený od ZS, O42, SO43, O46]

Z tabulky č. 1 a grafu č. 7 vyplývá, že nesrovnalosti do výše 1 000 Kč představují 24,91 % z celkového počtu nahlášených případů, ale pouze 0,05 % z celkového finančního objemu zjištěných nesrovnalostí. Vzhledem k tomu, že administrace vč. šetření podezření na nesrovnalost má stejný průběh, a tedy i finanční náklady bez rozlišení částky ohrožené danou nesrovnalostí, se šetření nesrovnalostí do výše 1 000 Kč jeví jako značně neefektivní. Vynaložené úsilí a finanční náklady na administraci nesrovnalosti neodpovídají v těchto případech vymožené částce.

2 Analýza příčin vzniku nesrovnalostí

Za období 1. 1. 2013 - 30. 6. 2013 bylo ŘO OP VK doručeno celkem 1 306 podezření na nesrovnalost, které byly rozděleny dle příčiny vzniku do čtrnácti kategorií. Následující graf ukazuje, jaká příčina vzniku podezření na nesrovnalost byla nejčastější.

Graf 8: Výskyt jednotlivých příčin vzniku nesrovnalosti



Zdroj: [Podklad pro Souhrnnou zprávu o příčinách vzniku a počtu nesrovnalostí v OP VK doručený od ZS, O42, SO43, O46]

U 57,82 % nesrovnalostí, které byly doručeny na ŘO OP VK, byla jako příčina vzniku uvedena neznalost pravidel řídicí dokumentace, především Příručky pro příjemce. Mylné platby, které spadají pod kategorii „subjektivní neúmyslná chyba“, byly jako příčina nesrovnalosti označeny v 28,06 % případech. Třetí nejčastější příčinou vzniku nesrovnalosti je nedostatečná kontrola na straně příjemce a čtvrtou „jiné“, tj. kategorie, ve které jsou uvedeny nesrovnalosti nespádající do předchozích vymezených kategorií. Nejčastěji je v této kategorii uváděna nesrovnalost týkající se nenaplnění monitorovacích indikátorů a příčinou vzniku této nesrovnalosti byly např. fluktuace počtu žáků v jednotlivých školních letech, nesprávný odhad zájmu cílové skupiny o školení příjemcem při tvorbě projektové žádosti či nedostatek specialistů na trhu práce. Ostatních deset kategorií již vykazuje velmi malý podíl na vzniku nesrovnalosti. Ve vztahu k eliminaci nesrovnalostí je třeba zaměřit se na výše zmíněné tři nejčastější příčiny.

3 Závěr

V rámci analýzy příčin vzniku nesrovnalostí byly jako nejčasněji se objevující identifikovány:

- neznalost pravidel řídicí dokumentace, především Příručky pro příjemce (výskyt z 57,82 %);
- subjektivní neúmyslná chyba, kam spadají tzv. mylné platby (výskyt z 28,06 %);
- nedostatečná kontrola na straně příjemce (výskyt z 10,34 %);
- jiné (výskyt z 1,99 %).

Co se týče příčin vzniku nesrovnalostí, jejichž výskyt lze do určité míry z pozice řídicího orgánu dále ovlivnit, byla jejich četnost následující:

- složitost řídicí dokumentace (výskyt z 0,75%) - byla označena jako příčina vzniku nesrovnalosti v případech týkajících se překročení kapitoly rozpočtu, přečerpání limitu křížového financování, pochybení ve výběrovém řízení a v jednom případě byl dodavatel služby pro projekt současně členem realizačního týmu,
- nejednotnost výkladu pravidel OP VK (výskyt z 0,17 %) – toto pochybení bylo jako příčina vzniku nesrovnalosti uvedeno dvakrát, jedná se o nenaplnění monitorovacích indikátorů na konci realizace projektu a případ, kdy dodavatel služby byl personálně propojen s příjemcem dotace,
- nedostatečný popis zásad, postupů a pravidel způsobilosti výdajů v řídicí dokumentaci (výskyt z 0,04 %) – jedná se o jedno pochybení, kdy výdaje na ubytování a občerstvení nejsou v souladu s Metodickým dopisem č. 17 (příjemce nevede vnitropodnikové účetnictví, a tudíž nevystavuje interní faktury).

Pro eliminaci nejčastěji se objevujících příčin vzniku nesrovnalostí je nezbytné zvýšit povědomí příjemců o pravidlech OP VK, tzn. pokračovat v intenzivním školení příjemců popř. potenciálních příjemců dotace. V souvislosti s tím lze za jedno z opatření označit projekt „Jak na fondy – Semináře“. Projekt vznikl ve spolupráci Národního orgánu pro koordinaci a jednotlivých řídicích orgánů a měl za cíl zajistit vzdělávací semináře pro žadatele a příjemce evropských dotací. Během realizace zmíněného projektu, tj. v období od 1. 1. 2012 do 31. 3. 2013, proběhlo celkem 343 tříhodinových seminářů, které se konaly ve všech krajských městech, přičemž výukové semináře byly zaměřeny zejména na otázky a případné problémy plynoucí z praxe. Přednášející byli renomovaní odborníci s praktickými zkušenostmi z dané oblasti a zodpovídali dotazy všech účastníků.

Dalším důležitým opatřením učiněným ze strany Řídicího orgánu je pravidelné zveřejňování elektronického Newsletteru OP VK, který připravuje Sekce řízení OP VK ve spolupráci s Odborem vnějších vztahů a komunikace MŠMT. Záměrem je pomocí tohoto zpravodaje přiblížit problematiku OP VK a informovat o aktuálním dění širokou i o odbornou veřejnost. Prostor je zde věnován mimo jiné i článkům vycházejícím z častých dotazů příjemců.

Vzhledem k častému výskytu nesrovnalostí v zadávání veřejných zakázek a dokladování osobních výdajů ŘO OP VK již v předešlém roce vydal:

- Newsletter OP VK pro IPo - Jak správně zadávat veřejné zakázky v oblasti podpory 1.4 a 1.5 OP VK;
- Newsletter OP VK pro IPo - Veřejné zakázky;
- Newsletter OP VK pro IPo - Nejčastější chyby zadavatelů při zadávání veřejných zakázek;
- Newsletter OP VK pro IPo - Výkazy práce.

Dále s ohledem na to, že čím dál více projektů je ukončováno a vznikají chyby v závěrečných monitorovacích zprávách a žádostech o platbu, byl vydán tematicky zaměřený Newsletter OP VK pro IPo - Chyby v závěrečných MZ.

Newslettery jsou výkladem a upřesněním pravidel vyplývajících z Příručky pro příjemce finanční podpory z OP VK, případně legislativy ČR a jsou analogicky aplikovatelné též na grantové projekty.

Dále jsou od roku 2012 pravidelně zveřejňovány Newslettery MŠMT OP VK, které byly věnované např. tématům:

- Úsilí MŠMT o snížení administrativní zátěže příjemců dotace,
- Identifikace nedostatků v dokládaných výstupech v rámci projektů EU peníze školám a informování příjemců o nejčastěji vyskytujících se nedostacích,
- Vydání Metodického dopisu č. 23 zaměřeného na stanovení cen obvyklých pro nejčastěji pořizované vybavení a zařízení z prostředků OP VK,
- Informace k Metodickému dopisu č. 4, ve kterém ŘO OP VK apeluje na příjemce, aby věnovali zvýšenou pozornost kontrole dodržování pravidla stanovení mezd v místě a čase obvyklých,
- Zjednodušování v rámci administrace monitorovacích zpráv,
- Možnost nastavení snížených odvodů za porušení podmínek pro zadávání veřejných zakázek pro příjemce IPo a UC.

Na webových stránkách jsou dále zveřejňovány výsledky této analýzy o příčinách vzniku a počtu nesrovnalostí, upozornění pro příjemce k plnění stanovených lhůt, informace týkající se nejčastěji se vyskytujících chyb v příjemcem předkládaných monitorovacích zprávách a žádostech o platbu, které mohou být v konečném důsledku vyhodnoceny jako podezření na nesrovnalost. V oblasti podpory 1.4 a 1.5 byli příjemci pomocí webu MŠMT informováni o zkušenostech z administrativních kontrol monitorovacích zpráv a z realizovaných kontrol na místě. Článek se zaměřuje na nedostatky a chyby především ve výstupech jednotlivých šablon, ale také v dalších podkladech, které realizaci výstupů dokládají. Pro příjemce v oblasti podpory 1.5 je tento článek důležitým vodítkem, které jim pomůže vyvarovat se podobných chyb.

Dalším opatřením realizovaným v souvislosti s výše se objevujícími příčinami vzniku nesrovnalostí je detailnější a srozumitelnější popis jednotlivých pravidel OP VK uvedených v Příručce pro příjemce. Na výstupy z analýzy příčin nesrovnalostí již bylo reagováno v rámci aktualizace Příručky pro příjemce - verze 6 a verze 7. Na co konkrétně příručka reagovala, je uvedeno v Souhrnné zprávě o příčinách vzniku a počtu nesrovnalostí v OP VK za předešlá období. Nyní je připravována verze 8 Příručky pro příjemce, kde se předpokládají změny především v:

- úpravě výčtu podstatných změn v projektu a jejich definici,
- upřesnění podmínky, které výdaje na cestovné realizačního týmu nelze zařadit mezi nepřímé náklady,
- upřesnění, jaké datum je považováno za den doručení monitorovací zprávy,
- doplnění kapitoly Propagace o upozornění, že na propagačním předmětu pořízeném z prostředků OP VK není možné umístit další reklamu, která by nesouvisela s realizací projektu,
- připojení odkazu na Metodiku monitorovacích indikátorů,
- a jiné.

Co se týče problematiky mylných plateb, tak postup vyjednávání ŘO s MF a úskali způsobená nálezy NKÚ jsou popsána v Souhrnné zprávě o příčinách vzniku a počtu nesrovnalostí v OP VK za období 1. 7. – 31. 12. 2012. Další krokem, ke kterému ŘO přistoupil po neúspěšných jednáních s MF ohledně eliminace nesrovnalostí spočívajících v „mylných platbách“, je vyhodnocení přínosů a důsledků poskytování finančních prostředků operačního programu na zvláštní účty příjemců, zřízené výhradně pro uskutečňování výdajů souvisejících s jimi realizovanými projekty. Na základě výsledků analýzy je MŠMT připraveno nejpozději k 1. 1. 2014 přijmout opatření vedoucí k minimalizaci negativních

důsledků dosavadního soustředění prostředků operačních programů na projektových účtech příjemců. V současné době bude MŠMT ve spolupráci s národními orgány odpovědnými za implementaci národního strategického rámce nastavovat systém hospodaření a kontroly prostředků poskytovaných formou ex-ante plateb v souladu s právním řádem ČR a závaznými dokumenty EU. Po řádném nastavení systému hospodaření a kontroly finančních prostředků bude zrušena povinnost vést a zřizovat zvláštní projektový účet separátně pro každý projekt. Tímto postupem by mělo dojít mimo jiné k eliminaci nesrovnalostí spočívajících v „mylných platbách“.

Dále je nutno uvést, že ŘO učinil řadu opatření souvisejících s nálezy Evropské komise popisovanými v kapitole č. 1.2 této zprávy. Příklady přijatých opatření jsou uvedeny v předešlé verzi této zprávy.

Dále, i s ohledem na doručení předběžné zprávy z auditu systému č. 66/2012/VK, přijal ŘO opatření pro předcházení vzniku případných nesrovnalostí spočívajících v nedodržování povinné publicity u projektů z oblasti podpory 1.4 a 1.5. Všem příjemcům dotace z oblasti podpory 1.4 a 1.5 byly prostřednictvím internetové aplikace Benefit7 dne 22. 5. 2013 odeslány instrukce k řádnému dodržování povinné publicity OP VK.

4 Seznam použitých zkratk

CI	potvrzená nesrovnalost
ČR	Česká republika
EI	opodstatněná nesrovnalost
ES	Evropské společenství
IN	řešení opodstatněnosti
IPn	individuální projekt národní
JČK	Jihočeský kraj
JMK	Jihomoravský kraj
KHK	Královéhradecký kraj
KVK	Karlovarský kraj
LBK	Liberecký kraj
MSK	Moravskoslezský kraj
MŠMT	Ministerstvo školství mládeže a tělovýchovy
O41	Odbor řízení Operačního programu Vzdělávání pro konkurenceschopnost
O42	Odbor Technické pomoci
O46	Odbor CERA – Implementace projektů strukturálních fondů
OFS	Orgán finanční správy
OLK	Olomoucký kraj
op	oblast podpory
OP	operační program
PUK	Pardubický kraj
PZK	Plzeňský kraj
ŘO	řídící orgán
SO43	Samostatné oddělení kontroly projektů technické pomoci
SČK	Středočeský kraj
TP ZS	Technická pomoc Zprostředkujících subjektů
UE	neopodstatněná nesrovnalost
UI	nepotvrzená nesrovnalost
ÚSC	Územní samosprávný celek
ÚSK	Ústecký kraj
VK	Vzdělávání pro konkurenceschopnost
VYS	Kraj Vysočina

ZLK	Zlínský kraj
ZS	Zprostředkující subjekt